

Abborre

Perca fluviatilis



Abborre. Foto: Tony Holm / Azote.

Fynd i Stockholm

I Stockholm är abborren en av de vanligaste fiskarterna och hittas i nästan alla stadens sjöar. Arten finns i Drevviken, Fiskarfjärden, Strömmen, Flaten, Judarn, Laduviken, Lillsjön, Långsjön, Magelungen, Räcksta träsk, Trekanten, Årstaviken och Ältasjön. Längst ner i faktabladet finns en kartillustration där artens fyndplatser syns.

Status och utbredning

Arten är kategoriserad som livskraftig (LC) i rödlistan 2020 och är en typisk art för boreal region och baltisk marin region. Abborrens utveckling bedöms vara stabil i Sverige, men i Stockholm verkar utvecklingen av abborrbeståndet gå åt fel håll i flera sjöar. Arten håller oftast ihop i stim och föredrar miljöer med mycket skydd så som växtlighet, bryggor, trädrötter och stenrösen.

Utseende och ekologi

Abborren är ljus grön eller gul med tydliga mörka tvärränder på sidorna. På ryggen finns en stor taggig främre ryggfena. De undre fenorna är orangeröda. I början av sitt liv lever abborrar på djurplankton och går sedan över till att äta insektslarver,

kräftdjur och fisk när de blir äldre. Abborren är tålig när det kommer till vattenförhållanden och är en av de arter som tål försurning bäst. Sommartid lever abborren strandnära och grunt, under vintern vistas den på djupare vatten nära botten ned till 60 meters djup. Abborren leker en gång per år under månaderna april-juni. Vid leken samlas abborrarna i vattendrag eller i grunda vatten med översvämmad gräs-, ris- eller buskvegetation, men även vid steniga bottnar.

Hot

I Stockholmsområdet är försurning och övergödning ett hot mot abborren. Arten är tålig mot försurning, men försurning kan missgynna rekryteringen vilket leder till en överrepresentation av större individer. I övergödda sjöar kan karpfisk gynnas på abborrens bekostnad. Om abborren utsätts för hård konkurrens stannar den i tillväxt och bildar "tusenbrödrabestånd". Exploatering av skyddade grundområden är även det ett hot mot abborren, då det resulterar i habitatförlust för arten.

Åtgärdsbehov

Att skydda värdefulla grundområden och förbättra förutsättningarna för högväxt vattenvegetation bidrar till att stärka rekryteringsförmågan och minska habitatförlusten. Åtgärder för att minska eller förhindra övergödning av sjöar kan också behöva vidtas för att skydda beståndet av abborrar.

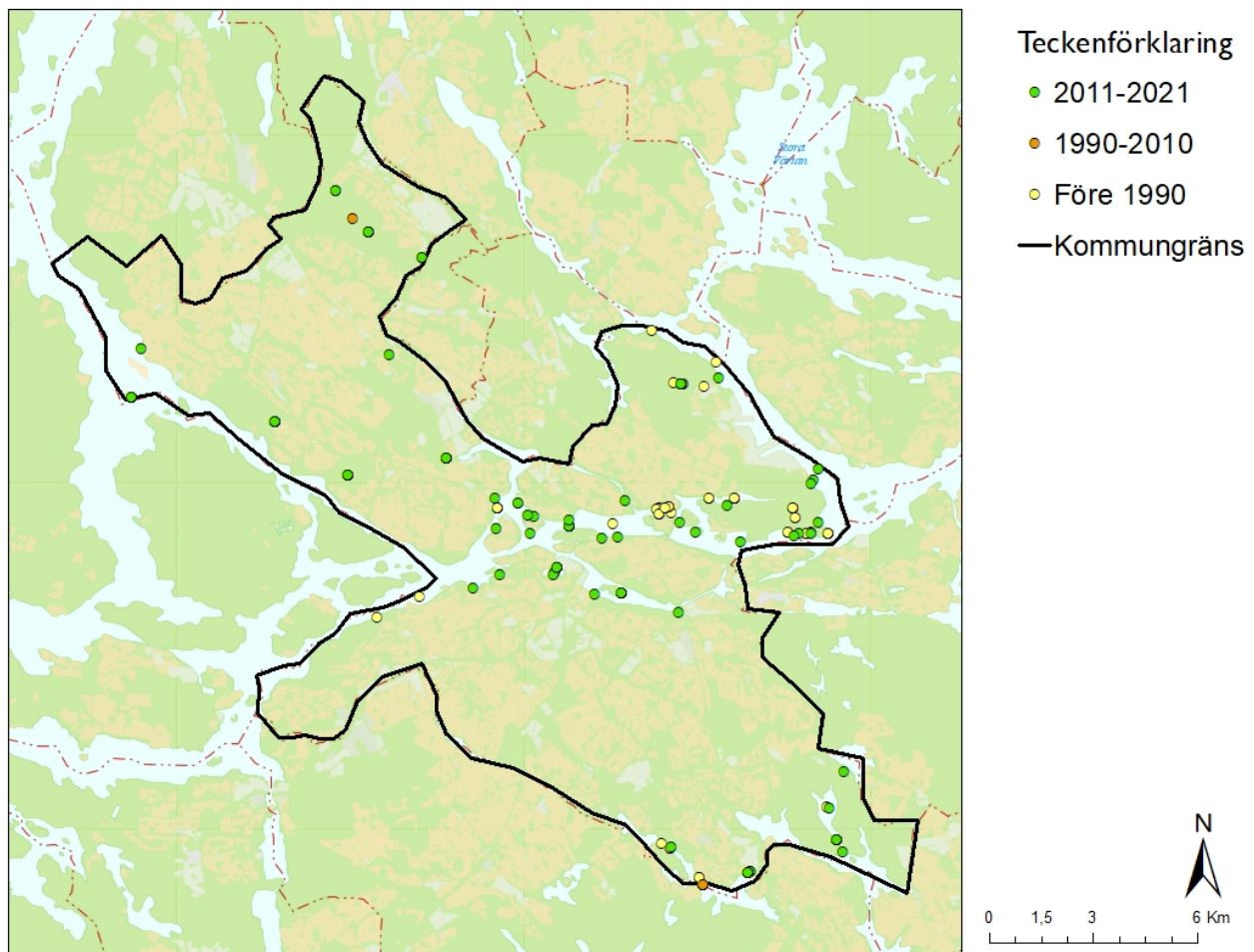
Historik och kuriosor

En hona kan lägga upp till 20 000 ägg som befruktas av flera hanar. Under några timmar efter leken försvarar honan äggen mot hanarna, som annars hade ätit upp dem.

Referenser

SLU Artdatabanken (2020). Abborre. <https://artfakta.se/naturvard/taxon/perca-fluviatilis-206198> [2021-11-13].

Stockholms Miljöbarometer (2021). Abborre. <https://miljobarometern.stockholm.se/natur/arter-och-artgrupper/fiskar/abborre/> [2021-11-13].



Figur 1. Karta över Stockholms stad med observationer av abborre under olika tidsperioder. Arten finns på några fler ställen än vad kartan anger, så som Strömmen och Långsjön. Då abborre ses som en väldigt vanlig art så rapporteras antagligen inte alla observationer, vilket gör att de saknas på några platser i kartan.