

# Vanlig padda

*Bufo bufo*



*Vanlig padda i Kyrksjölötens naturreservat, Stockholm. Foto: Johan Pontén.*

## Fynd i Stockholm

Vanlig padda finns på många platser i Stockholms stad. Arten förekommer främst i de områden där det finns god tillgång på grönområden och trädgårdar. Den verkar undvika de mest urbaniserade delarna av staden. Flest observationer finns i Kyrksjölötens naturreservat, omkring Judarskogen, Hansta, Järvafältet, Norra Djurgården, Södra Djurgården, Björkhagen, Kärrtorp, Årstaskogen, Liljeholmen, Gröndal, Fruängen, Hägersten, Bagarmossen, Sköndal och Skarpnäck. Längst ner i faktabladet finns en kartillustration där artens fyndplatser syns.

## Status och utbredning

Vanlig padda är fridlyst i hela landet enligt 6 § artskyddsförordningen (SFS 2007:845). Den är kategoriserad som livskraftig (LC) enligt rödlistan 2020 och förekommer i hela Sverige förutom fjälltrakterna. Det finns i dagsläget inga tydliga tecken på populationsförändring, vilket betyder att arten är stabil i sin utveckling. Paddan lever i miljöer som är rika på fuktiga gömställen, lövhögar, omkullfallna träd och stenrosen.

Därför hittas paddan oftast i parker, trädgårdar och skogar.

## Utseende och ekologi

Paddan är vanligen större än grodorna, och har en tjock och vårtig hud. Färgen är brun och varierar från ljus till mörk. Arten är ett skymnings- och nattdjur med väldigt bra mörkersyn. Födan består av insekter, larver, sniglar, spindlar, dagmaskar och mindre krä- och groddjur. Större paddor kan även äta möss. Under lekmånaderna vandrar paddorna till sina lekvatten, vilket oftast är samma platser som de föddes på.

Lekvatten kan vara allt ifrån dammar, mindre sjöar och gölar till små bräckvattensamlingar, så kallade hällkar.

## Hot

Skogsdikning och dränering samt borttagande av lekvatten har länge varit vanliga anledningar till habitatförlust för arten. När ett lekvatten försvinner så kan även en lokal delpopulation försvinna. När paddorna vandrar till sina lekvatten på våren utgör även vägtrafiken ett hot. Själva vägarna är inget hinder för paddorna, men många paddor körs över varje år när de

korsar vägar på sin vandring till och från lekvattnen.

### Åtgärdsbehov

Det finns ett stort behov av att återskapa dammar och fuktstråk för att kompensera för paddans habitatförlust. I Stockholms stad pågår idag ett aktivt arbete med detta, och många färdiga projekt har redan lyckats med att skapa miljöer där paddor etablerat sig. För att undvika att paddorna råkar illa ut under sin vandring över bilvägar bör man installera tunnlar

under vägen så att de kan ta sig säkert till sina lekvatten. Detta har till exempel gjorts under Spångavägen i Bromma med gott resultat. Grodtunnlar har även anlagts i Norra Djurgårdsstaden och väster om Drevviken.

### Historik och kuriosor

Under vintern övervintrar paddan under exempelvis stenar eller rötter på frostfritt djup. Flera paddor övervintrar ofta på samma ställe, ibland i sällskap av andra arter såsom kopparödla och huggorm. [1]

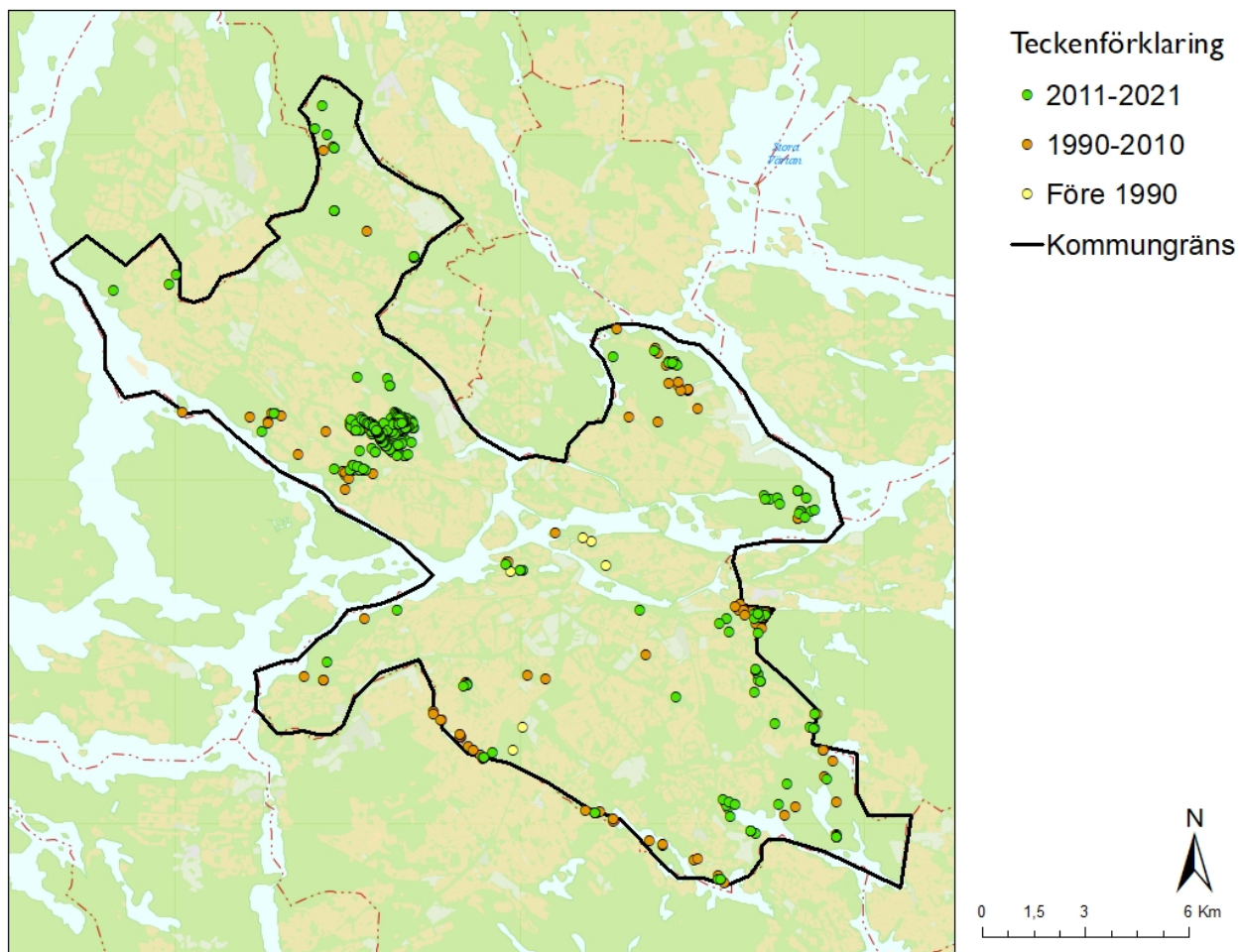
## Referenser

[1] Naturhistoriska riksmuseet (2014). Vanlig padda. <https://www.nrm.se/faktaomnaturenochrymden/djur/grodochkraldjur/vanligpadda.189.html> [2021-11-22].

SLU Artdatabanken (2021). Vanlig padda. <https://artfakta.se/naturvard/taxon/bufo-bufo-208245> [2021-11-22].

Stockholms Miljöbarometer (2021). Groddjur. <https://miljobarometern.stockholm.se/natur/arter-och-artgrupper/groddjur/activities/> [2021-11-23].

ArtArken - Stockholms artdataarkiv (2021). Padda. <http://artarken.stockholm.se/search/?aaSightingSearchForm=true&species=vanlig+padda&location=&dateFrom=&DateTo=&tag=null&orggroup=null&actsearch=S%C3%B6k#result> [2021-11-23].



**Figur 1.** Karta över Stockholms stad med observationer av padda under olika tidsperioder. Den stora ansamlingen av fynd i Bromma beror på en riktad inventering av arten då skyddsåtgärder sattes in i området.